

Funzione Strumentale Area 1  
“Monitoraggio interno delle attività scolastiche”

Prof.ssa Maria Gabriella Pusceddu

16 luglio 2017

*Per tutti coloro che ancora credono  
che la conoscenza sia un valore e  
non una perdita di tempo.*



## Sommario

*"Lo scopo del monitoraggio di un intervento educativo è quello di vagliarne continuamente realizzazione, esiti e soprattutto le risposte dei soggetti coinvolti, per poter eventualmente intervenire con le opportune modifiche"* (dal Dizionario di Pedagogia e Scienze dell'Educazione - P. Bertolini - Zanichelli)

Con questo spirito la Funzione Strumentale eletta dal Collegio dei Docenti con delibera N.22 del 2/9/16 in questa relazione elabora ed analizza i dati relativi ai due quadrimestri; ai corsi di recupero attivati dalla scuola alla fine del primo quadrimestre e alla fine dell'anno scolastico; ai progetti presenti nel PTOF. Si esamina più dettagliatamente la sede del Buccari poichè l'incarico iniziale assegnatole dal Collegio dei Docenti era relativo a tale sede.

# Indice

<b>1</b>	<b>Dati di contesto</b>	<b>2</b>
1.1	La scuola . . . . .	2
<b>2</b>	<b>Risultati Primo quadrimestre</b>	<b>7</b>
2.1	Sede Buccari . . . . .	7
2.1.1	Biennio . . . . .	8
2.1.2	Triennio . . . . .	10
2.1.3	Alumni ripetenti . . . . .	10
2.2	Sede Marconi . . . . .	14
<b>3</b>	<b>Risultati Secondo quadrimestre</b>	<b>15</b>
3.1	Sede Buccari . . . . .	15
3.1.1	Biennio . . . . .	15
3.1.2	Triennio . . . . .	16
3.1.3	Alumni ripetenti . . . . .	21
<b>4</b>	<b>Corsi di recupero</b>	<b>24</b>
4.1	In Itinere . . . . .	24
4.2	Fine anno scolastico . . . . .	26
<b>5</b>	<b>Progetti</b>	<b>29</b>
5.1	Il PNSD con un click . . . . .	29
5.2	Zaurac invernale . . . . .	29
5.3	Approfondimento Nautico . . . . .	29
5.4	David giovani 16/17 . . . . .	29
5.5	Siamo in gara per i giochi della chimica 2017 . . . . .	29
5.6	Musica e alta fedeltà . . . . .	29
5.7	App Inverter ed Arduino . . . . .	29
5.8	Integra . . . . .	30
5.9	Lab...logistica . . . . .	30
5.10	Navigare di conserva . . . . .	30
5.11	Macchine CNC-Stampante 3D-Taglio Laser-Fresatrice . . . . .	30
5.12	Zaurac estivo . . . . .	30

# Capitolo 1

## Dati di contesto

### 1.1 La scuola

L'Istituto svolge la sua attività su due sedi con tre "sedi di erogazione del servizio" che sono: Buccari, Marconi diurno e Marconi serale.

Il personale docente è composto da **150** unità dei quali:

**79** lavorano al Buccari;

**44** al Marconi diurno;

**14** al Marconi serale;

**6** tra Buccari e Marconi diurno;

**3** tra Buccari e Marconi serale;

**1** tra Buccari, Marconi diurno e serale;

**3** tra Buccari ed altri Istituti.

Il personale ATA è composto da **33** unità.

La popolazione scolastica alla fine del 1° quadrimestre è composta da **969** alunni di cui:

- al Buccari **547** alunni suddivisi in **29** classi come da tabella 1.1;
- al Marconi diurno **303** alunni suddivisi in **15** classi come da tabella 1.2;
- al Marconi serale **119** alunni suddivisi in **5** classi come da tabella 1.3.

Tabella 1.1: Sede Buccari

<i>Classe</i>	<i>Descrizione</i>	<i>N. classi</i> <i>(a.s. 15/16)</i>	<i>N. classi</i> <i>(a.s. 16/17)</i>
Prima	Trasporti e Logistica Biennio comune	8	8
Seconda	Trasporti e Logistica Biennio comune	6	5
Terza	Conduzione del mezzo Navale Opzione	3	4
Terza	Conduzione di Apparati ed Impianti marittimi - Opzione	1	1
Terza	Logistica Articolazione	1	1
Quarta	Conduzione del mezzo Navale Opzione	3	3
Quarta	Conduzione di Apparati ed Impianti marittimi - Opzione	2	1
Quarta	Logistica Articolazione	0	1
Quinta	Conduzione del mezzo Navale Opzione	2	3
Quinta	Conduzione di Apparati ed Impianti marittimi - Opzione	1	2

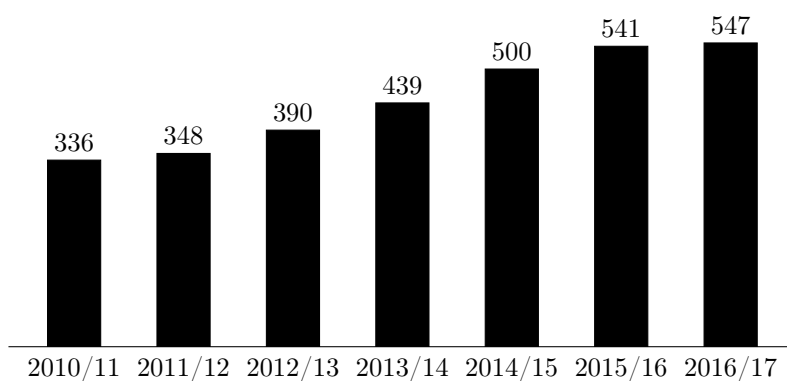


Figura 1.1: Numero di alunni iscritti al Buccari negli ultimi 7 anni

Tabella 1.2: Sede Marconi diurno

<i>Classe</i>	<i>Descrizione</i>	<i>N. classi</i> <i>(a.s. 15/16)</i>	<i>N. classi</i> <i>(a.s. 16/17)</i>
Prima	Elettrotecnica ed Elettronica Biennio comune	4	4
Seconda	Elettrotecnica ed Elettronica Biennio comune	3	3
Terza	Elettrotecnica	1	2
Terza	Elettronica	1	1
Quarta	Elettrotecnica	1	2
Quarta	Elettronica	1	1
Quinta	Elettrotecnica	1	1
Quinta	Elettronica	1	1

Tabella 1.3: Sede Marconi serale

<i>Classe</i>	<i>Descrizione</i>	<i>N. classi</i> <i>(a.s. 15/16)</i>	<i>N. classi</i> <i>(a.s. 16/17)</i>
Prima	Elettrotecnica ed Elettronica Biennio comune	1	1
Terza	Elettrotecnica e Telecomunicazioni	1	1
Quarta	Elettrotecnica ed Elettronica	1	1
Quinta	Elettrotecnica ed Elettronica	1	1
Quinta	Elettronica	2	1

Tabella 1.4: Alunni iscritti 1° quadrimestre

Classi	N. alunni Buccari		N. alunni Marconi diurno		N. alunni Marconi serale		Totale alunni iscritti	
	a.s.15/16	a.s.16/17	a.s.15/16	a.s.16/17	a.s.15/16	a.s.16/17	a.s.15/16	a.s.16/17
Prime	183	<b>171</b>	78	<b>91</b>	23	<b>28</b>	284	<b>287</b>
Seconde	124	<b>107</b>	62	<b>62</b>	*	<b>*</b>	186	<b>169</b>
Terze	100	<b>113</b>	51	<b>60</b>	23	<b>41</b>	174	<b>214</b>
Quarte	71	<b>86</b>	35	<b>59</b>	25	<b>27</b>	130	<b>172</b>
Quinte	63	<b>70</b>	30	<b>31</b>	27	<b>23</b>	120	<b>124</b>
<b>Totale</b>	541	<b>547</b>	256	<b>303</b>	98	<b>119</b>	895	<b>969</b>

\*Nel corso serale il biennio inferiore dura un anno poiché l'anno è suddiviso in semestri, il 1° quadrimestre è dedicato alla classe prima ed il 2° alla classe seconda

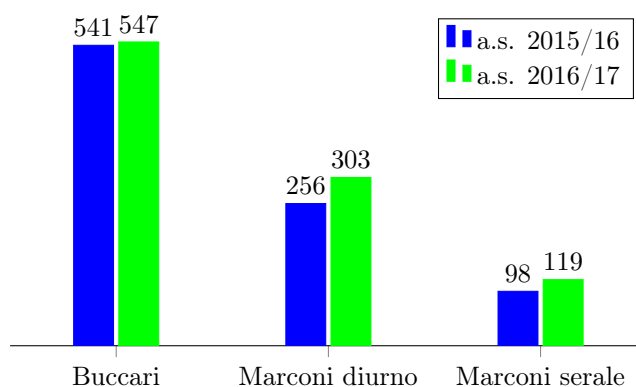


Figura 1.2: Ripartizione alunni nelle 3 "sedi"

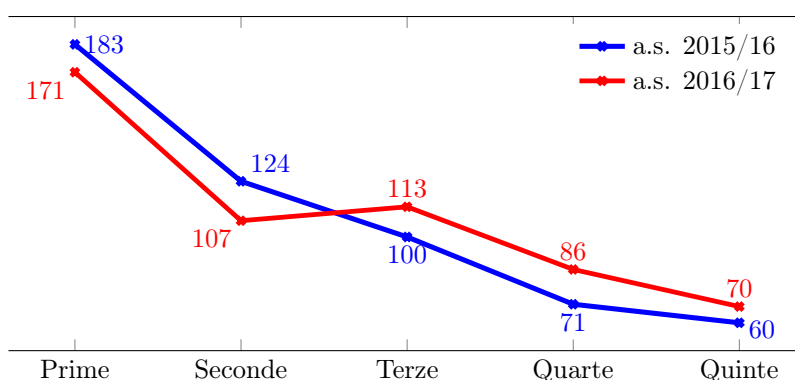


Figura 1.3: Alunni iscritti negli ultimi 2 anni Buccari

Nella tabella 1.4 si sono messi in relazione gli alunni iscritti nel corrente anno scolastico e nello scorso nelle tre "sedi di erogazione del servizio" e nella figura 1.2 si può notare che, mentre al Buccari il numero totale di alunni è rimasto pressochè invariato al Marconi diurno si è avuta una crescita del 16% e al Marconi serale questa è stata del 18%.

Per quanto concerne la sede del Buccari oltre all'elaborazione e all'analisi dei risultati dei due quadrimestri sono state fatte analisi che si riferiscono:

al confronto del numero di alunni frequentanti la scuola negli ultimi due anni (vedi figura 1.3) divisi per classi. Si noti che il numero degli alunni frequentanti il biennio è diminuito del 9% mentre quello del triennio è aumentato del 13%;

alla tipologia degli alunni iscritti vedi tabella 1.5. Le cinque tipologie scelte sono alunni regolari, alunni fuori età, alunni iscritti per la 2° volta, alunni iscritti per la 3° volta ed alunni provenienti da altro Istituto. Relativamente alla voce "Regolari negli studi" si sono considerati tali, tutti gli alunni che sono nati nel 2002 nelle classi 1° nel 2001 nelle 2° e con lo stesso procedimento nelle altre classi.

Il maggior numero di alunni ripetenti si trova nelle prime ed è del 28%, il maggior



Tabella 1.5: Tipologia alunni iscritti

	<i>Prime</i>	<i>Seconde</i>	<i>Terze</i>	<i>Quarte</i>	<i>Quinte</i>
alunni regolari	108	61	69	59	42
alunni fuori età	12	28	16	17	23
2° volta	41	12	11	4	5
3° volta	7	3	3	1	0
altro istituto	3	3	14	5	0
<b>Totale</b>	171	107	113	86	70



Figura 1.4: Popolazione scolastica Buccari

numero di alunni provenienti da altro istituto si trova nelle terze ed è pari al **12%**.

Si è fatta un'ulteriore ripartizione della popolazione scolastica schematizzata nel grafico 1.4. Il **39%** degli alunni è regolare negli studi e il **62%** di loro è pendolare; del **27%** degli alunni che non si avvale della religione solo il **5%** di loro ha svolto attività alternativa e le classi coinvolte sono state **5** (1A, 2A, 2D, 4A e 5A);

agli alunni ripetenti, per i quali si è analizzata la ripartizione degli stessi nelle classi e si sono confrontate le medie e i risultati negli ultimi 2 anni scolastici come illustrato nel paragrafi dedicati 2.1.3 e 3.1.3.

## Capitolo 2

# Risultati Primo quadrimestre

### 2.1 Sede Buccari

Rispetto all'inizio dell'anno scolastico alla fine del 1° quadrimestre sono state rilevate alcune differenze che si riassumono nel seguente elenco:

- Per quanto riguarda le classi **PRIME** il numero di alunni iscritti è di **171** e rispetto all'inizio dell'anno scolastico
  - si sono ritirati 12 alunni di cui 6 ripetenti;
  - ci sono state 3 nuove iscrizioni;
  - 1 alunno ha cambiato sezione;
  - 6 alunni hanno N.C. in tutte le materie;
- Nelle classi **SECONDE** il numero di alunni iscritti è **107** e rispetto all'inizio dell'anno scolastico
  - si sono ritirati 2 alunni entrambi ripetenti;
  - 3 alunni hanno N.C. in tutte le materie;
- Nelle classi **TERZE** il numero di alunni iscritti è **113** e rispetto all'inizio dell'anno scolastico
  - si è ritirato 1 alunno ripetente;
  - 4 alunni hanno N.C. in tutte le materie;
- Nelle classi **QUARTE** il numero di alunni iscritti è **86** e rispetto all'inizio dell'anno scolastico
  - si è ritirato 1 alunno;
  - 1 alunno non ha mai frequentato;
- Nelle classi **QUINTE** al 20 febbraio non risultano esserci ritiri o altre variazioni.

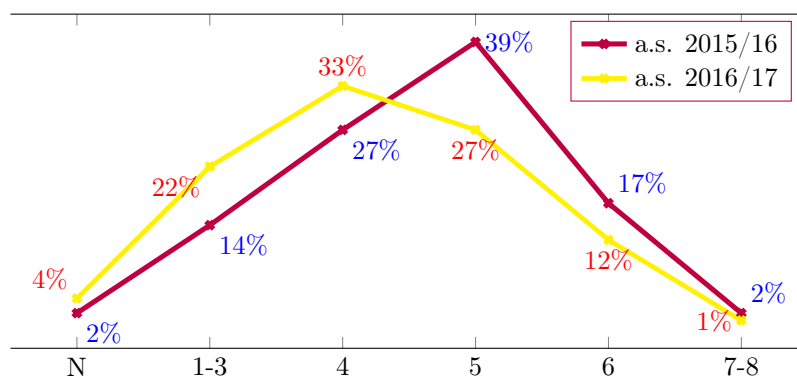


Figura 2.1: medie Prime Buccari

### 2.1.1 Biennio

In questa sezione sono riportate le analisi relative alle medie globali degli alunni e alle medie per materia

Nelle classi prime come si può vedere dalla figura 2.1, la somma delle medie inferiori alla sufficienza (si sono considerati tali anche i non classificati) è passata dall'81% dello scorso anno scolastico all'87% dell'anno in corso; il 59% degli alunni ha una media inferiore al 4 contro il 43% dell'anno precedente.

Nelle classi seconde il discorso è inverso poiché si è passati dall'81% di alunni con la media inferiore al 6 al 73% come riportato nella figura 2.2; così pure la media sino al 4 è diminuita del 14% passando da 39 a 25 per cento.

Nella tabella 2.1 si sono riportate le medie con valutazioni superiori ed inferiori alla sufficienza sia per le prime che per le seconde. Si può subito notare che le medie inferiori alla sufficienza per le materie Biologia e Fisica sono molto alte sia in prima che in seconda seppur con una lieve flessione in seconda. La flessione delle medie diventa più evidente in Geografia, Diritto, Disegno e Chimica.

Si sono anche messe in relazione le medie comprese tra 0 e 4,5 relative al 1° quadrimestre dell'a.s. 2015/16, quelle relative ai risultati finali dello stesso anno e le medie del 1° quadrimestre dell'anno in corso. Come si può vedere dalla figura 2.3 per quanto concerne le classi prime il trend negativo è in crescita infatti si è passati da un 26% (48 su 183) di alunni con media inferiore al 4,5 relativamente al 1° quadrimestre dello scorso anno, ad un 43% (74 su 171) di quest'anno. Se poi si considera che lo scorso anno la percentuale nel 2° quadrimestre è aumentata (33%) rispetto al 1° quadrimestre si potrebbe ipotizzare per il corrente anno scolastico una crescita di alunni non ammessi alla classe successiva; per le seconde il discorso è diametralmente opposto, infatti si è passati da un 20% di alunni con media inferiore al 4,5 del 1° quadrimestre dello scorso anno ad un 11% del 1° quadrimestre di quest'anno.

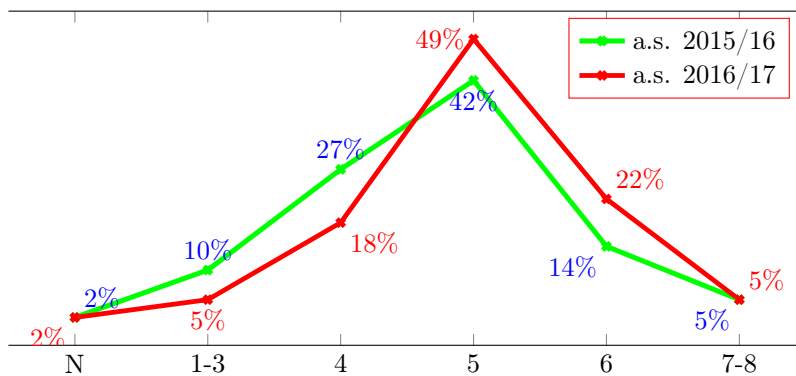


Figura 2.2: medie Seconde Buccari

Tabella 2.1: Medie materie Biennio Buccari

	Valutazioni sotto il 6 <i>Prime</i>	Valutazioni sopra il 6 <i>Prime</i>	Valutazioni sotto il 6 <i>Seconde</i>	Valutazioni sopra il 6 <i>Seconde</i>
Italiano	58%	42%	35%	65%
Storia	51%	49%	36%	64%
Geografia	87%	13%	0%	0%
Diritto	82%	18%	46%	54%
Inglese	44%	56%	28%	72%
Matematica	66%	34%	53%	47%
Biologia	90%	10%	75%	25%
Fisica	76%	24%	75%	25%
Chimica	72%	28%	53%	47%
Disegno	75%	25%	53%	47%
Informatica	55%	45%	0%	0%
S.T.A	0%	0%	39%	61%
Ed.Fisica	32%	68%	9%	91%

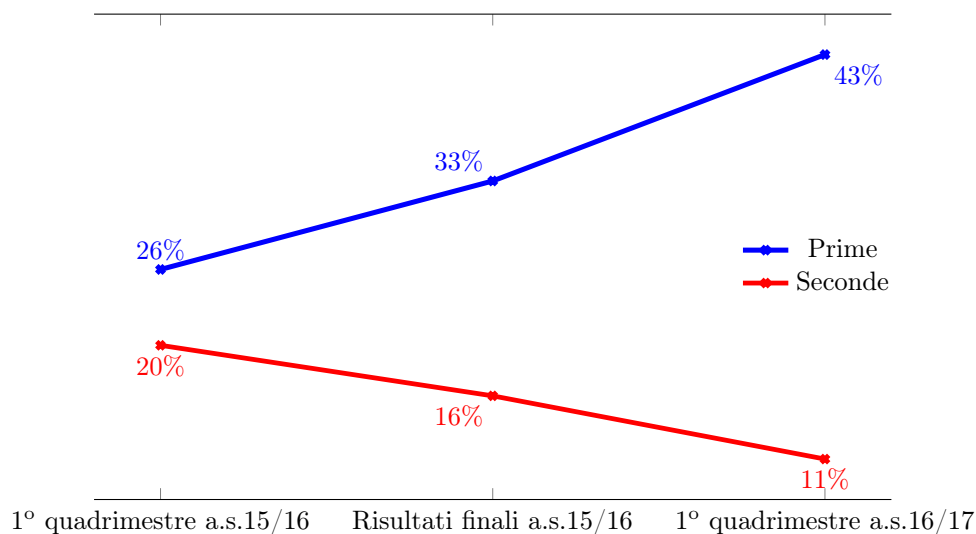


Figura 2.3: Confronto medie da 0 a 4,5 ultimi due anni Buccari classi 1° e 2°

### 2.1.2 Triennio

Relativamente alle classi del triennio, le medie delle valutazioni per materia le possiamo leggere nella tabella 2.2. Escludendo Matematica, Elettrotecnica e Navigazione per le quali l'andamento scolastico è un pò altalenante; in tutte le altre materie il numero di alunni che hanno una media superiore al 6 è decisamente maggiore al numero di alunni che hanno una media inferiore al 6. Confrontando anche per il triennio le medie inferiori al 4,5 nei due quadrimestri dello scorso anno scolastico e del 1° dell'anno in corso si può notare nella figura 2.4 che, relativamente alle classi terze la percentuale di alunni con medie fortemente insufficienti è in costante diminuzione; nelle quarte è in diminuzione rispetto al 1° quadrimestre dello scorso anno e ciò fa presupporre che quest'anno gli esiti finali saranno migliori; anche nelle quinte la percentuale di alunni con valutazioni insufficienti è in diminuzione, ma si registra un trend inverso alle altre classi tra 1° e 2° quadrimestre dello scorso anno poichè la percentuale di alunni con medie inferiori al 4,5 è aumentata di 11 punti percentuali.

### 2.1.3 Alunni ripetenti

All'inizio dell'anno il 17% degli alunni che frequentano il Buccari era ripetente, nel 1° quadrimestre è diventato il 16% ed alla fine dell'anno è sceso al 15%.

Nell'anno scolastico 2015/16 non sono stati ammessi alla classe successiva 169 alunni e di questi all'inizio dell'anno scolastico si sono riiscritti in 96 pari al 57%. Alla fine del 1° quadrimestre il numero totale è sceso a 87 (pari al 51%) e a fine anno il numero di ragazzi ripetenti è arrivato a 81 pari al 48%. Il maggior numero di alunni non promossi si ritrova nelle prime classi e in tali classi si è analizzata la dispersione degli alunni ripetenti.

Tabella 2.2: Medie materie Triennio Buccari

	Valutazioni		Valutazioni		Valutazioni	
	sotto il 6	sopra il 6	sotto il 6	sopra il 6	sotto il 6	sopra il 6
	<i>Terze</i>	<i>Terze</i>	<i>Quarte</i>	<i>Quarte</i>	<i>Quinte</i>	<i>Quinte</i>
Italiano	46%	54%	24%	76%	31%	69%
Storia	43%	57%	23%	77%	37%	63%
Diritto	43%	57%	36%	64%	19%	81%
Inglese	23%	77%	25%	75%	39%	61%
Matematica	60%	40%	44%	56%	56%	44%
Elettrotecnica	35%	65%	52%	48%	35%	65%
Navigazione	37%	63%	31%	69%	57%	43%
Macchine	47%	53%	40%	60%	31%	69%
Logistica	44%	56%	15%	85%	0%	0%
Ed.Fisica	10%	90%	1%	99%	4%	96%

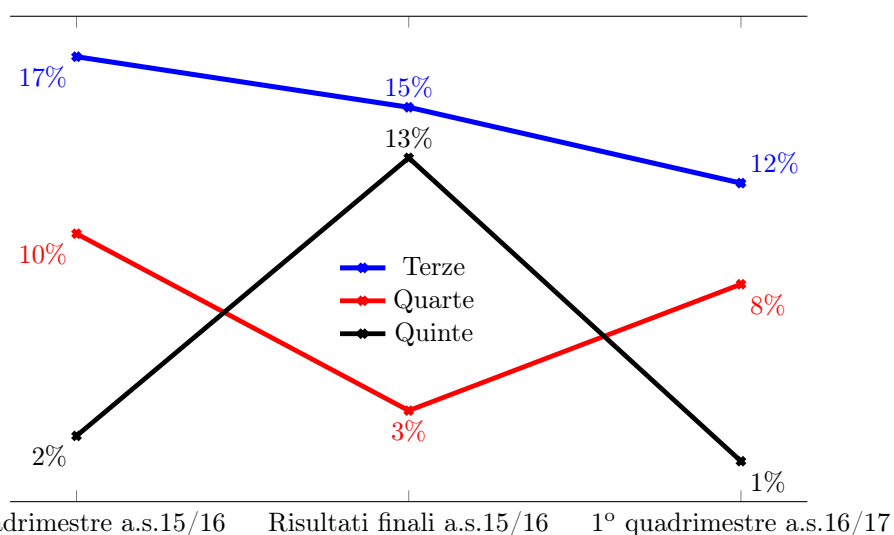


Figura 2.4: Confronto medie da 0 a 4,5 ultimi due anni Buccari classi triennio

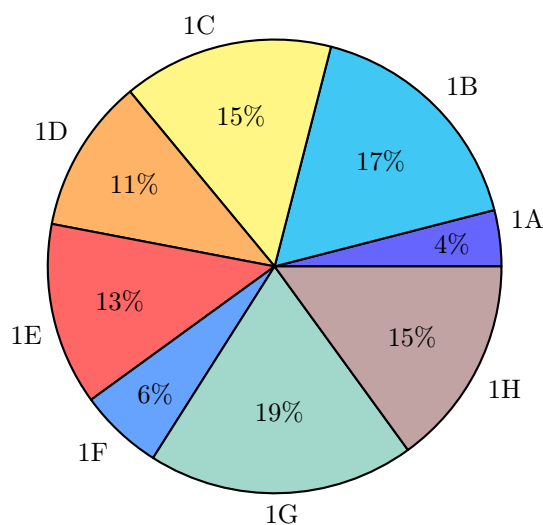


Figura 2.5: Alunni ripetenti nella classe rispetto al totale degli stessi-Classi Prime

Nell'a.s. 2014/15 su una popolazione scolastica composta da 173 alunni il 50% di questi, pari a 86, non è stata ammessa alla classe successiva, di questi 33 (38%) non si sono riiscritti; nell'a.s. 2015/16 dei 183 alunni iscritti nelle classi prime il 51% di essi pari a 93, non è stata ammessa alla classe successiva e di questi 46 (49%) non si è riscritta.

Nell'anno scolastico in corso gli alunni ripetenti presenti al Buccari alla fine del 1° quadrimestre erano 87 suddivisi nelle classi nel seguente modo:

- 48 alunni sono delle classi Prime e sono stati ripartiti nelle classi come si può vedere nel grafico 2.5 e anche nel grafico 2.6. La classe con il maggior numero di ripetenti risulta essere la 1G con il 19% mentre quella con il minor numero è la 1A;
- 15 alunni sono delle Seconde ripartiti nelle classi come si può vedere nella figura 2.7. Il maggior numero di ripetenti è nella 2E;
- 14 alunni sono delle Terze ripartiti nelle classi come si può vedere nella figura 2.8. La classe con il maggior numero di ripetenti è la 3E essendo l'unica sezione del settore "macchinisti". Nei "capitani" la classe con il maggior numero è la 3D (tra l'altro anche la più eterogenea) mentre nella 3C non ci sono ripetenti;
- 5 alunni delle Quarte: 2 "capitani" (1 in 4A ed 1 in 4B) e 3 "macchinisti" tutti nell'unica sezione;
- 5 alunni delle Quinte tutti "capitani" suddivisi 3 nella sezione A e 2 nella sezione D

Dei 48 ripetenti nelle 1° classi, 6 ripetono per la 3° volta e le valutazioni che hanno riportato nel 1° quadrimestre per 19 di loro, pari al 40%, sono migliorate.

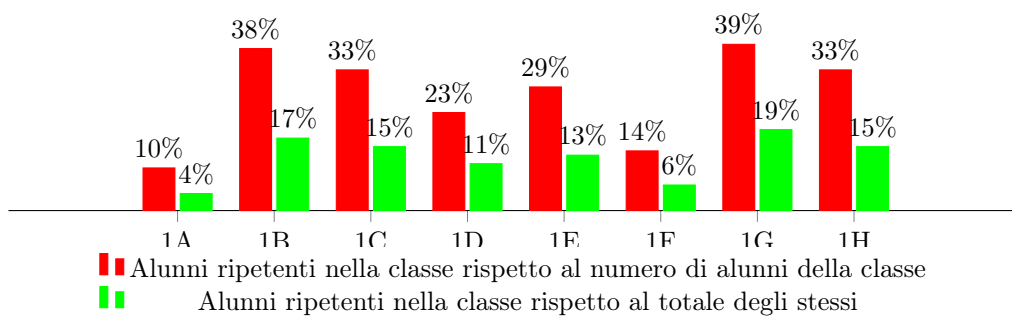


Figura 2.6: Alunni ripetenti classi Prime Buccari

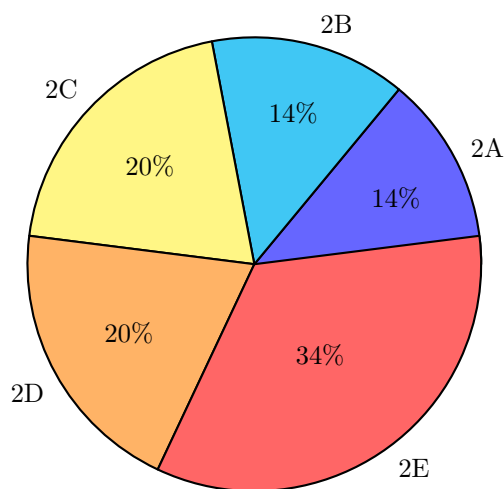


Figura 2.7: Alunni ripetenti nella classe rispetto al totale degli stessi-Classi Seconde

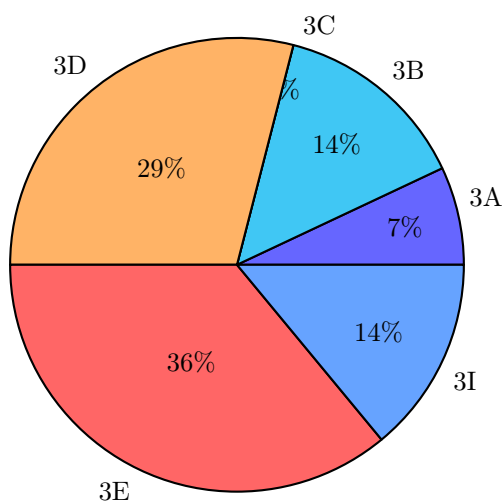


Figura 2.8: Alunni ripetenti nella classe rispetto al totale degli stessi-Classi Terze



## 2.2 Sede Marconi

Work in progress

## Capitolo 3

# Risultati Secondo quadrimestre

### 3.1 Sede Buccari

Nella tabella 3.1 vengono riportati i risultati degli alunni. Il 72% di essi è stato "promosso", il 12% "non promosso", il 14% "non scrutinabile" e il 2% si è "ritirato" (questo dato riguarda solo il biennio). Nel 1° quadrimestre si sono ritirati 16 alunni: 12 nelle prime, 2 nelle seconde, 1 in terza ed 1 in quarta. I 5 alunni che hanno sostenuto l'esame di idoneità inseriti nelle quarte sono stati tutti non scrutinati.

#### 3.1.1 Biennio

##### 3.1.1.1 Prime

I risultati riportati a giugno dai 171 alunni frequentanti le 8 prime sono riportati nel grafico 3.1 e nella tabella 3.1.

Il 1° dato che si può notare è quello relativo agli alunni "non scrutinati" i quali sono i più numerosi, ben 45 su 171.

Tabella 3.1: Esiti alunni

	<i>Promossi</i>	<i>Non promossi</i>	<i>Non scrutinabili</i>	<i>Ritirati</i>	<b>Totali</b>
Prime	77	39	45	10	<b>171</b>
Seconde	79	15	11	2	<b>107</b>
Terze	94	7	12	0	<b>113</b>
Quarte	75	3	8	0	<b>86</b>
Quinte	63	4	3	0	<b>70</b>
<b>Totale</b>	<b>388</b>	<b>68</b>	<b>79</b>	<b>12</b>	<b>547</b>

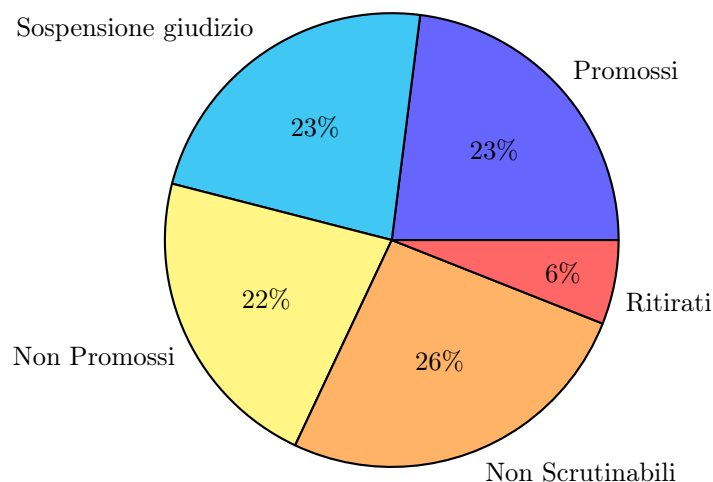


Figura 3.1: Esiti alunni-Prime

Dei 39 alunni che hanno avuto la sospensione del giudizio 38 sono stati promossi a luglio, di conseguenza nelle Prime il 45% degli alunni (77) è stato promosso mentre il 55% (94 alunni) non ha superato l'anno.

Le medie riportate dagli alunni promossi sono state del 75% quelle comprese tra 6 e 6.99; del 21% quelle tra 7 e 7.99 di cui 2 alunni che avevano la sospensione e del 4% (3) quelle pari o di poco superiore all'8.

### 3.1.1.2 Seconde

Nelle seconde gli alunni scrutinati a giugno sono stati 107 dei quali si riportano i risultati nel grafico 3.2.

Gli alunni con la sospensione del giudizio sono stati 37 e di questi 34 sono stati promossi a luglio.

In totale gli alunni delle seconde promossi è di 79 pari al 74% e il totale degli alunni non promossi, non scrutinabili e ritirati è di 28 pari al 17%.

Dei 79 promossi il 71% ha ottenuto una media compresa tra il 6 e il 6.99; il 24% una media compresa tra 7 e 7.99 e infine il 5% (4) una media pari o lievemente superiore all'8.

## 3.1.2 Triennio

Nell'analisi dei risultati si è potuto notare che i criteri con i quali vengono assegnati i crediti nelle classi terze e quarte non sono oggettivi ma soggettivi e dipendono dalla sezione a cui l'alunno appartiene; così ad esempio si può avere con 3 debiti e la media inferiore al 6.5 il massimo credito della fascia e viceversa con 1 debito colmato con il 7 e una media superiore al 6.5 si può prendere il minimo della fascia.

### 3.1.2.1 Terze

I risultati ottenuti a giugno dagli alunni frequentanti le terze sono riportati nel grafico 3.3.

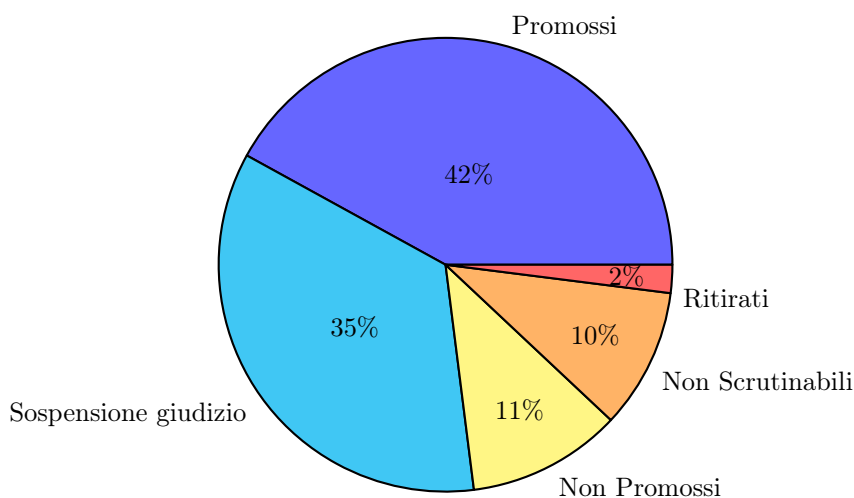


Figura 3.2: Esiti alunni-Seconde

Anche nelle terze il numero di sospensioni si assesta a 38 e di questi 36 sono stati promossi a luglio.

Il 65% dei 94 alunni promossi ha riportato una media compresa tra 6 e 6.99; il 32% tra 7 e 7.99 e il 3% tra l'8 e l'8.99.

Dei 113 alunni frequentanti le terze l'83% è stato promosso mentre il 17% no. Come nelle prime il numero degli alunni non scrutinati è superiore a quello dei non promossi.

### 3.1.2.2 Quarte

Anche nelle quarte il numero di alunni non scrutinati supera il numero di alunni non promossi come si può vedere nel grafico 3.4.

Degli 11 alunni che hanno avuto la sospensione del giudizio 9 sono stati promossi.

Relativamente alle medie ottenute dagli alunni si registrano percentuali migliori nelle medie comprese tra 7 e 7.99 e tra 8 e 8.99, rispettivamente del 35% e 16%.

### 3.1.2.3 Quinte

Dei 70 alunni che hanno frequentato il quinto anno 64 sono stati ammessi a sostenere l'esame di stato, 3 non sono stati ammessi e 3 non sono stati scrutinati. Le medie ottenute all'ammissione e quelle riportate al diploma sono visibili nel grafico 3.5.

Nel grafico 3.6 sono state messe in relazione le medie di tutti gli alunni eccezion fatta per gli alunni di quinta che hanno un'analisi differente, come negli anni passati possiamo notare che la stragrande maggioranza degli alunni sino alla classe terza ha una media inferiore al 7 infatti in termini numerici gli alunni con media compresa tra 6 e 6.99 sono 211; gli alunni con media tra 7 e 7.99 sono 91; coloro che hanno la media compresa tra 8 e 8.99 sono 22 (12 sono di quarta) e un solo alunno ha avuto una media di poco superiore al 9.

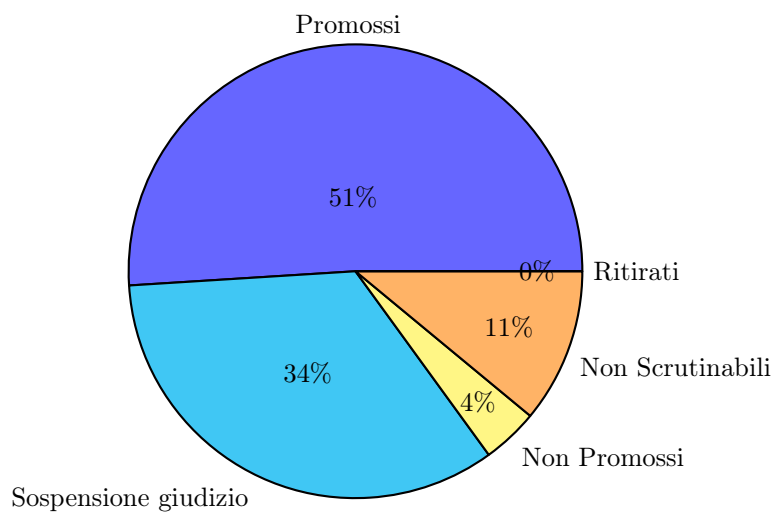


Figura 3.3: Esiti alunni-Terze

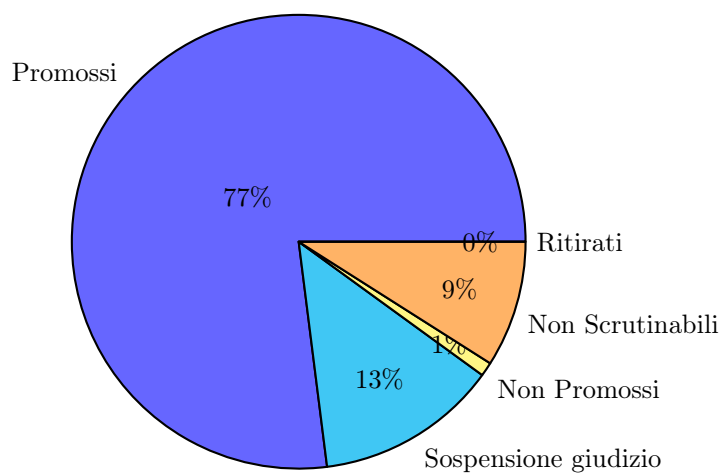


Figura 3.4: Esiti alunni-Quarte

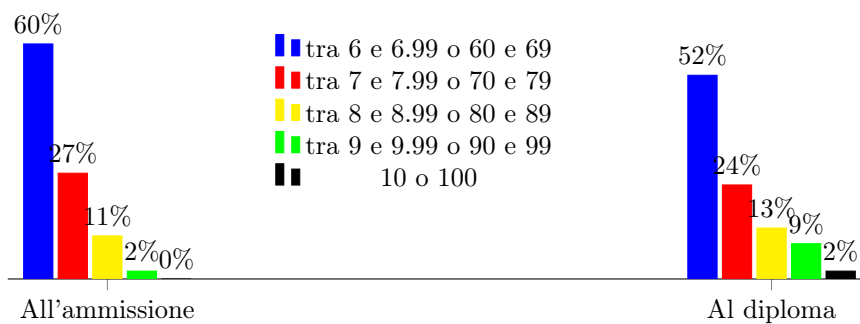


Figura 3.5: Confronto valutazioni all'ammissione e al diploma-Quinte

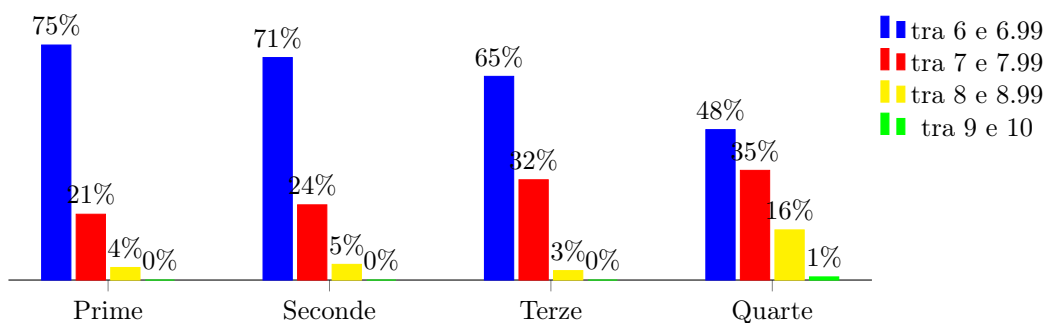


Figura 3.6: Confronto medie

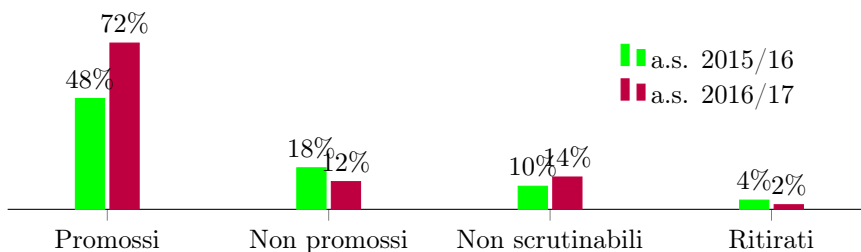


Figura 3.7: Confronto esiti a.s. 2015/16 e a.s 2016/17

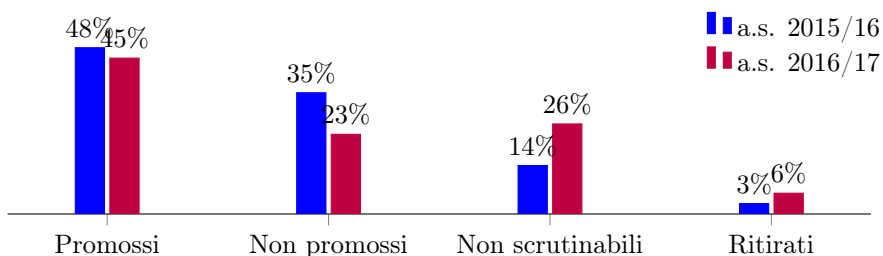


Figura 3.8: Confronto esiti prime a.s. 2015/16 e a.s 2016/17

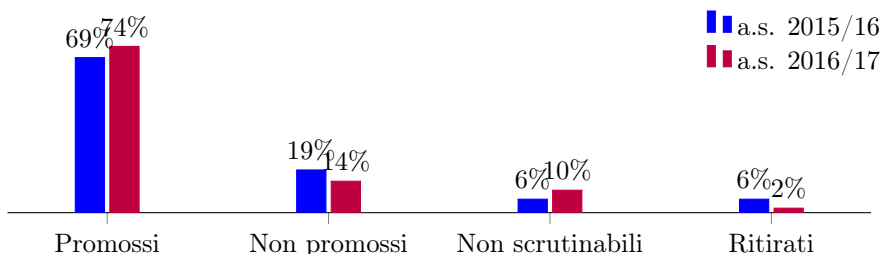


Figura 3.9: Confronto esiti seconde a.s. 2015/16 e a.s 2016/17

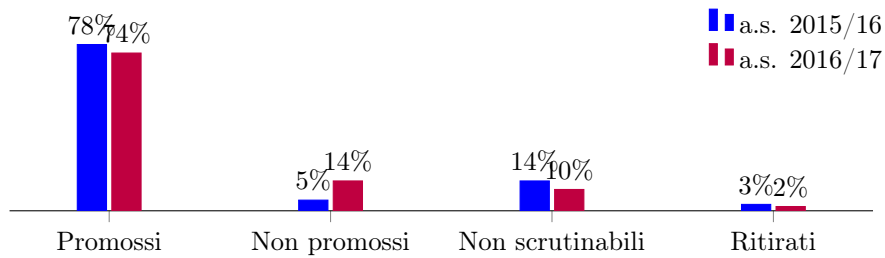


Figura 3.10: Confronto esiti terze a.s. 2015/16 e a.s 2016/17

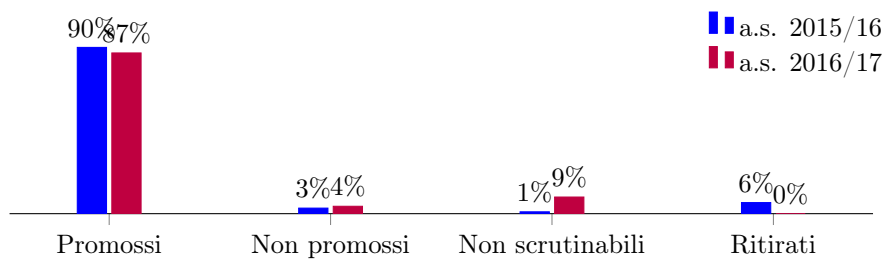


Figura 3.11: Confronto esiti quarte a.s. 2015/16 e a.s 2016/17

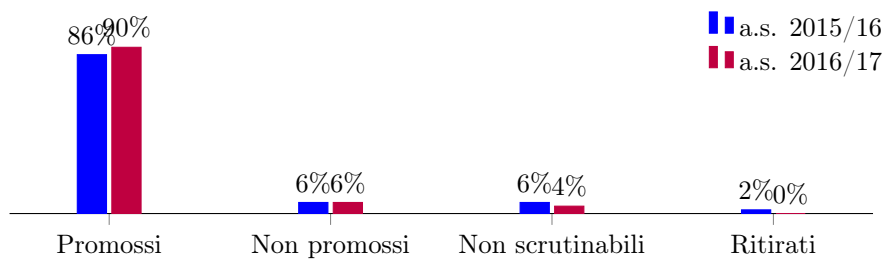


Figura 3.12: Confronto esiti quinte a.s. 2015/16 e a.s 2016/17

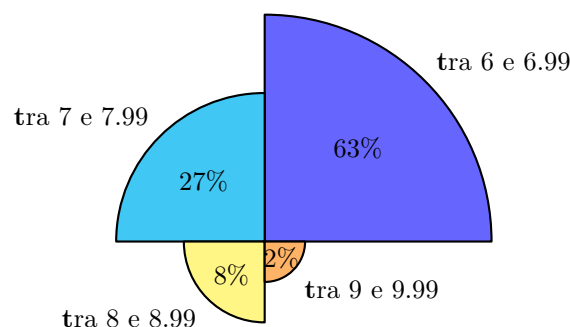


Figura 3.13: Medie alunni

Come si può vedere nel grafico 3.7, in confronto allo scorso anno scolastico, il numero di alunni promossi nel complesso è cresciuto di 24 punti percentuali passando da 48% a 72%. In confronto al precedente anno nelle 2<sup>o</sup> e nelle 5<sup>o</sup> la percentuale di alunni promossi è cresciuta mentre nelle 1<sup>o</sup> nelle 3<sup>o</sup> e nelle quarte la percentuale del numero di promossi è diminuita. Nelle prime il numero dei promossi è inferiore al 50% in entrambi gli anni scolastici ed in controtendenza sul numero totale di promossi è in calo. Si vedano i grafici 3.8, 3.9, 3.10, 3.11 e 3.12.

Le medie riportate dagli alunni si trovano nel grafico 3.13. Anche quest'anno, seppur in calo rispetto al precedente anno scolastico (63% contro il 67%), il numero di alunni con una media compresa tra 6 e 6.99 è molto alta; infatti hanno avuto la media del sei 244 alunni dei 388 promossi.

### 3.1.3 Alunni ripetenti

Il grafico Come già evidenziato nella sezione 2.1.3 gli alunni ripetenti arrivati alla fine dell'anno sono stati il 15% del totale degli alunni (81 su 535) distribuiti nelle classi nel seguente modo:

- 42 per le Prime, 6 in meno rispetto al 1<sup>o</sup> quadrimestre, 12 rispetto all'inizio dell'anno;
- 15 per le Seconde, nessuna variazione rispetto al 1<sup>o</sup> quadrimestre, 2 in meno rispetto all'inizio dell'anno;
- 14 per le Terze, nessuna variazione rispetto al 1<sup>o</sup> quadrimestre, 1 in meno rispetto all'inizio dell'anno;
- 5 per le Quarte, nessuna variazione;
- 5 per le Quinte, nessuna variazione.

Gli 81 alunni ripetenti hanno conseguito a giugno i seguenti risultati: 14 (17%) sono stati promossi; 25 (31%) hanno avuto la sospensione del giudizio; 14 (17%) non sono stati ammessi e 28 (35%) non è stato scrutinato.

Come si può notare nel grafico 3.14 nelle classi prime, a giugno il 60% (25) degli alunni suddivisi in non promossi e non scrutinabili, non ha superato l'anno scolastico.



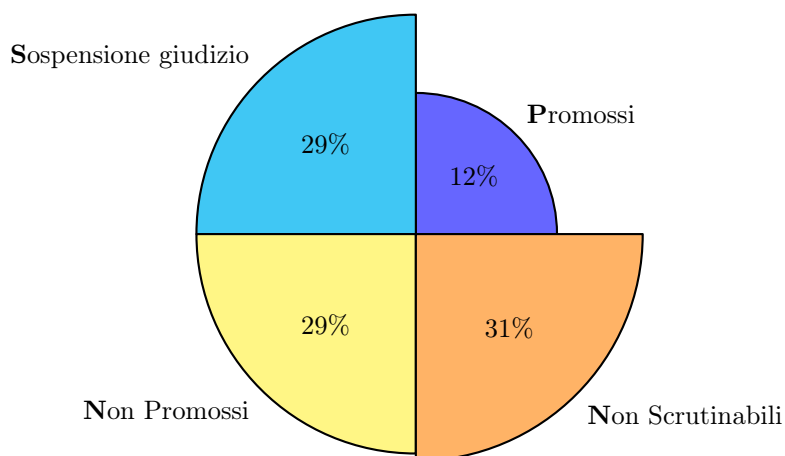


Figura 3.14: Esiti alunni ripetenti-Prime

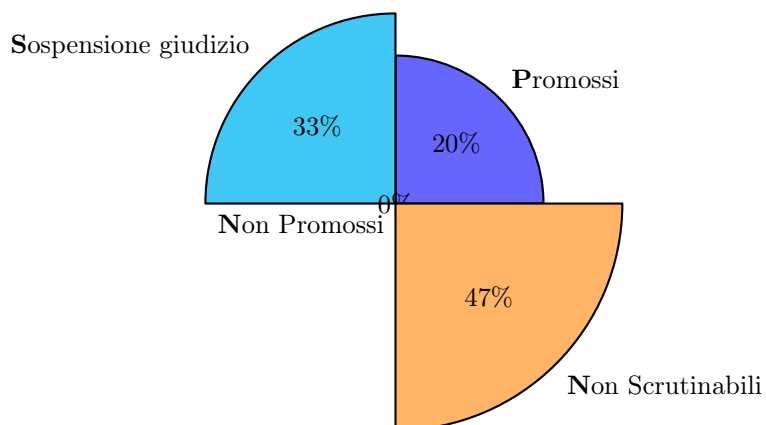


Figura 3.15: Esiti alunni ripetenti-Seconde

Nelle seconde, come si può notare nel grafico 3.15, la totalità (47%) degli alunni che non hanno superato l'anno scolastico risulta essere non scrutinabile.

Nelle terze, il 50% degli alunni ripetenti non ha superato l'anno scolastico come si nota nel grafico 3.16. Anche in questo caso il numero di alunni non scrutinabili rispetto al totale è elevato.

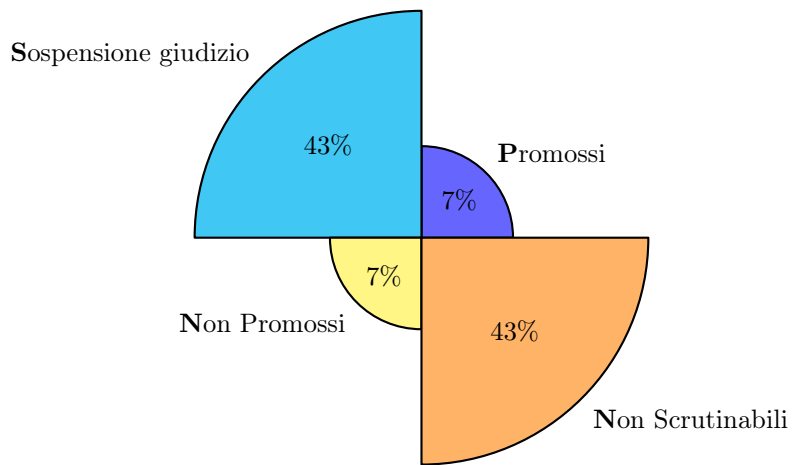


Figura 3.16: Esiti alunni ripetenti-Terze

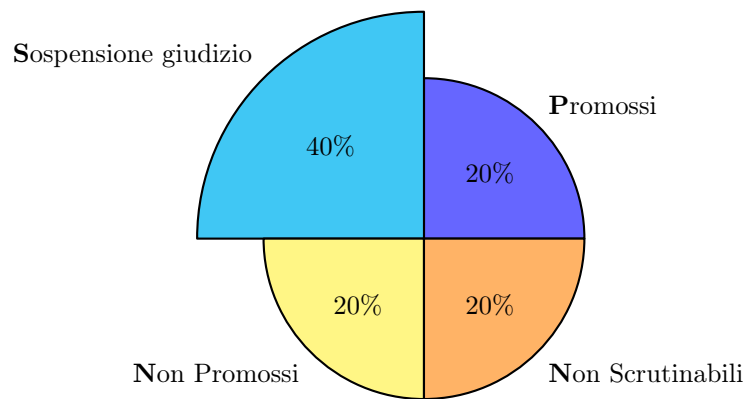


Figura 3.17: Esiti alunni ripetenti-Quarte

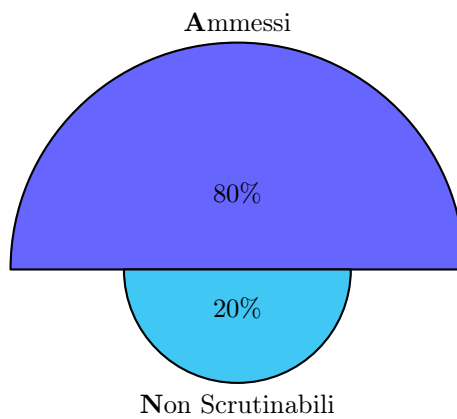


Figura 3.18: Esiti alunni ripetenti-Quinte

## Capitolo 4

# Corsi di recupero

### 4.1 In Itinere

Premesso che poter svolgere il monitoraggio al meglio avrebbero dovuto esserci indicazioni e criteri certi prima dell'inizio dell'attività di recupero, la scrivente ha recuperato i dati dalla sola analisi dei registri consegnati dai docenti.

In questa ottica si può subito notare che i registri, le modalità seguite, i criteri utilizzati sono per tutti i docenti discrezionali e di conseguenza diversi tra loro, così ad esempio abbiamo docenti che scrivono lo stesso alunno più volte oppure docenti che insegnano la stessa materia con stessi alunni; alunni che stando ai registri, frequentano il corso tutti i giorni per 3 ore al giorno, ed ancora alunni che frequentano i corsi con valutazioni nella materia più che sufficienti.

Al 15 maggio, data di elaborazione dati, sono stati attivati **13** corsi (11 relativamente al Buccari e 2 al Marconi) tenuti da 7 docenti (6 al Buccari e 1 al Marconi) e le materie coinvolte sono state **4**: Matematica, Elettrotecnica-Elettrotecnica, Fisica e Inglese al Buccari; Elettrotecnica-Elettronica al Marconi. Il numero di classi coinvolte è **22** (20 pari al 69% delle classi al Buccari e 2 pari al 13% delle classi al Marconi); il numero di alunni coinvolti è stato **153** (129 pari al 24% al Buccari e 24 pari all'8% al Marconi) dei quali frequentanti **108** ovvero il 67% degli iscritti (86 Buccari, 22 Marconi). Si sono considerati frequentanti tutti gli alunni che hanno partecipato almeno il 50% delle volte e in questo conteggio non si è considerato il fatto che in alcuni corsi il numero di alunni partecipanti era inferiore a 8 ed in un caso la presenza era di 1 solo alunno.

Il numero di ore di attività rilevate dai registri è **142**. Di seguito si riportano la tabella 4.1 relativa ai corsi attivati per materia, alle ore svolte e alle classi partecipanti e la tabella 4.2 che mette in relazione il numero di alunni iscritti ai corsi con il numero di alunni partecipanti e le percentuali di alunni che hanno seguito i corsi.

Come si può notare dalla tabella 4.1 mediamente il numero ore destinate ad ogni corso è stato di 10.

Tabella 4.1: Corsi di recupero "Invernali"

	<i>N. corsi</i>	<i>N. ore</i>	<i>N. classi</i>
Matematica	3	40	9
Matematica/Fisica	1	7	3*
Fisica	3	30	5
Inglese	2	19	5
Elettrotecnica/Elettronica Buccari	2	22	5
Elettrotecnica/Elettronica Marconi	2	24	2
<b>Totale</b>	<b>13</b>	<b>142</b>	<b>29**</b>

\*Il numero di classi che hanno partecipato sono state 2;

\*\*In realtà le classi coinvolte sono 22 poichè in alcune si sono tenuti 2 corsi

Tabella 4.2: Corsi di recupero "Invernali" alunni

	<i>N. alunni come da registro</i>	<i>N. alunni frequentanti*</i>	<i>Percentuali alunni frequentanti</i>
Matematica	48	36	75%
Matematica/Fisica	16	8	50%
Fisica	30	26	87%
Inglese	20	13	65%
Elettrotec/Elettronica Buccari	31	10	32%
Elettrotec/Elettronica Marconi	24	22	92%
<b>Totale</b>	<b>169</b>	<b>115</b>	<b>68%</b>

\*Si sono considerati tali gli alunni che hanno frequentato almeno il 50% delle lezioni

Tabella 4.3: Esiti alunni partecipanti ai corsi di recupero "Invernali"

	<i>N. alunni partecipanti</i>	<i>Promossi</i>	<i>Sospensione del giudizio</i>	<i>Non promossi</i>	<i>Non scrutinabili</i>
Matematica	46	22	7	8	9
Fisica	36	20	4	10	2
Inglese	15	12	3		
Elettrotecnica	14	8	2		
<b>Totale</b>	<b>111</b>	<b>62</b>	<b>16</b>	<b>18</b>	<b>15</b>

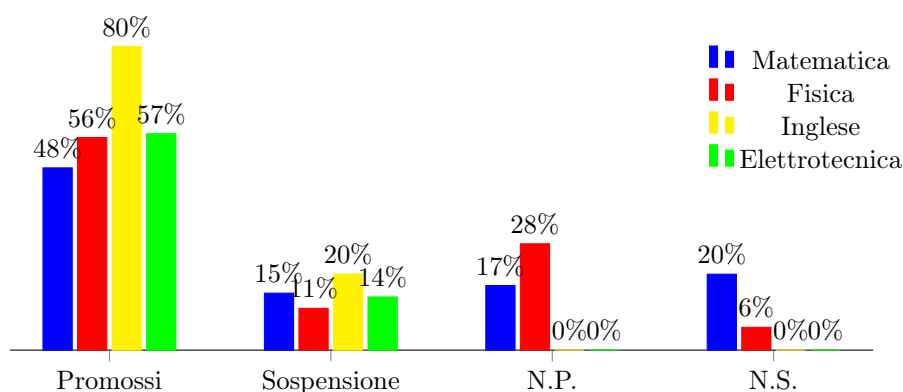


Figura 4.1: Percentuale esiti alunni partecipanti ai corsi di recupero "Invernali"

A fine anno scolastico si sono analizzati i risultati ottenuti dagli alunni frequentanti i corsi della sola sede del Buccari.

Nella tabella 4.3 sono stati inseriti gli esiti degli alunni che hanno partecipato ai corsi mentre nel grafico 4.1 si sono messe le percentuali.

Nelle 2 seconde, poichè il corso di recupero è stato fatto contemporaneamente agli stessi alunni in matematica e fisica nella rilevazione dei risultati, si sono analizzati i dati come se si fossero fatti 2 corsi.

Possiamo notare che il maggior numero di alunni promossi a giugno sono quelli che hanno frequentato i corsi di Inglese (80%) mentre il maggior numero di alunni non promossi sono stati coloro i quali hanno frequentato i corsi di Fisica (28%) ed ancora, il 20% degli alunni che hanno frequentato i corsi di matematica non sono stati scrutinati.

## 4.2 Fine anno scolastico

In questa sezione si sono analizzati i corsi di recupero attivati al Buccari tra giugno e luglio e relativi risultati conclusivi.

Tabella 4.4: Materie con debito e relativi alunni-Biennio

	<i>Geo</i>	<i>Dir</i>	<i>Ing</i>	<i>Mat</i>	<i>Bio</i>	<i>Fisica</i>	<i>Chimica</i>	<i>Disegno</i>	<i>Info</i>
Prime	13	7	3	7	22	12	2	14	3
Seconde		5	4	7	24	11	2	10	
<b>Totale</b>	<b>13</b>	<b>12</b>	<b>7</b>	<b>14</b>	<b>46</b>	<b>23</b>	<b>4</b>	<b>24</b>	<b>3</b>

Tabella 4.5: Materie con debito e relativi alunni-Triennio

	<i>Italiano</i>	<i>Storia</i>	<i>Diritto</i>	<i>Inglese</i>	<i>Mat</i>	<i>Elettro</i>	<i>Nav</i>	<i>Macchine</i>
Terze	12	11	2	1	23	8	1	8
Quarte		2		5	5	4		5
<b>Totale</b>	<b>12</b>	<b>13</b>	<b>2</b>	<b>6</b>	<b>28</b>	<b>12</b>	<b>1</b>	<b>13</b>

Le materie per le quali gli alunni hanno avuto un debito, come riportato nelle tabelle 4.4 e 4.5 sono state 14 su 17 (Materie senza debiti: Scienze e Tecnologia, Logistica e Scienze Motorie).

La materia con la più alta percentuale di alunni con il debito è Biologia dove, il 17% degli alunni frequentanti la prima e la seconda lo ha riportato mentre nelle terze e nelle quarte è Macchine per la quale la percentuale di alunni con il debito è del 7%.

Per 5 delle 14 materie coinvolte sono stati attivati 13 corsi (vedi tabella 4.6). Nello specifico le classi che hanno partecipato ai corsi di matematica sono state 4 prime, 3 seconde, 5 terze e 3 quarte; quelle che hanno partecipato al corso di Inglese sono state 1 prima, 2 seconde, 1 terza e 2 quarte; al corso di Fisica 6 prime e 4 seconde; al corso di Elettrotecnica 5 terze e 2 quarte e al corso di Disegno 7 prime e 4 seconde.

I risultati ottenuti sono stati più che positivi visto che il 90% degli alunni con debito per i quali sono stati organizzati i corsi di recupero sono stati promossi. Degli alunni che non hanno superato l'anno 3 (1 delle prime e 2 delle seconde)

Tabella 4.6: Corsi di recupero "Estivi"

	<i>N. corsi</i>	<i>N. ore</i>	<i>N. classi</i>	<i>N. alunni</i>	<i>N. promossi</i>
Matematica	5	50	15	42	37
Disegno	2	20	11	24	23
Fisica	2	20	10	23	20
Inglese	2	20	6	14	13
Elettrotecnica	2	20	7	12	11
<b>Totale</b>	<b>13</b>	<b>130</b>	<b>49</b>	<b>115</b>	<b>104</b>

avevano il debito in fisica; 5 ( 2 delle seconde, 1 delle terze e 1 delle quarte) avevano il debito in matematica; 1 delle quarte elettrotecnica; 1 delle quarte inglese e 1 delle seconde disegno. Chiaramente il dato è da leggere in "assoluto" poichè alcuni alunni avevano due o più materie, per le quali sono stati organizzati i corsi di recupero, non recuperate. Per alcuni corsi al 14 luglio non sono stati reperiti i registri.

## Capitolo 5

# Progetti

I progetti a seguire sono quelli che si sono realizzati nell'Istituto nel corso dell'anno scolastico. Al momento è un puro e semplice elenco poichè per mancanza di tempo non si sono potuti analizzare.

### 5.1 Il PNSD con un click

Work in progress

### 5.2 Zaurac invernale

Work in progress

### 5.3 Approfondimento Nautico

Work in progress

### 5.4 David giovani 16/17

Work in progress

### 5.5 Siamo in gara per i giochi della chimica 2017

Work in progress

### 5.6 Musica e alta fedeltà

Work in progress

### 5.7 App Inverter ed Arduino

Work in progress



## **5.8 Integra**

Work in progress

## **5.9 Lab...logistica**

Work in progress

## **5.10 Navigare di conserva**

Work in progress

## **5.11 Macchine CNC-Stampante 3D-Taglio Laser-Fresatrice**

Work in progress

## **5.12 Zaurac estivo**

Work in progress

# Elenco delle tabelle

1.1	Sede Buccari . . . . .	3
1.2	Sede Marconi diurno . . . . .	4
1.3	Sede Marconi serale . . . . .	4
1.4	Alumni iscritti 1° quadrimestre . . . . .	4
1.5	Tipologia alunni iscritti . . . . .	6
2.1	Medie materie Biennio Buccari . . . . .	9
2.2	Medie materie Triennio Buccari . . . . .	11
3.1	Esiti alunni . . . . .	15
4.1	Corsi di recupero "Invernali" . . . . .	25
4.2	Corsi di recupero "Invernali" alunni . . . . .	25
4.3	Esiti alunni partecipanti ai corsi di recupero "Invernali" . . . . .	26
4.4	Materie con debito e relativi alunni-Biennio . . . . .	27
4.5	Materie con debito e relativi alunni-Triennio . . . . .	27
4.6	Corsi di recupero "Estivi" . . . . .	27

# Elenco delle figure

1.1	Numero di alunni iscritti al Buccari negli ultimi 7 anni . . . . .	3
1.2	Ripartizione alunni nelle 3 "sedi" . . . . .	5
1.3	Alunni iscritti negli ultimi 2 anni Buccari . . . . .	5
1.4	Popolazione scolastica Buccari . . . . .	6
2.1	medie Prime Buccari . . . . .	8
2.2	medie Seconde Buccari . . . . .	9
2.3	Confronto medie da 0 a 4,5 ultimi due anni Buccari classi 1° e 2°	10
2.4	Confronto medie da 0 a 4,5 ultimi due anni Buccari classi triennio	11
2.5	Alunni ripetenti nella classe rispetto al totale degli stessi-Classi Prime . . . . .	12
2.6	Alunni ripetenti classi Prime Buccari . . . . .	13
2.7	Alunni ripetenti nella classe rispetto al totale degli stessi-Classi Seconde . . . . .	13
2.8	Alunni ripetenti nella classe rispetto al totale degli stessi-Classi Terze . . . . .	13
3.1	Esiti alunni-Prime . . . . .	16
3.2	Esiti alunni-Seconde . . . . .	17
3.3	Esiti alunni-Terze . . . . .	18
3.4	Esiti alunni-Quarte . . . . .	18
3.5	Confronto valutazioni all'ammissione e al diploma-Quinte . . . . .	18
3.6	Confronto medie . . . . .	19
3.7	Confronto esiti a.s. 2015/16 e a.s 2016/17 . . . . .	19
3.8	Confronto esiti prime a.s. 2015/16 e a.s 2016/17 . . . . .	19
3.9	Confronto esiti seconde a.s. 2015/16 e a.s 2016/17 . . . . .	19
3.10	Confronto esiti terze a.s. 2015/16 e a.s 2016/17 . . . . .	20
3.11	Confronto esiti quarte a.s. 2015/16 e a.s 2016/17 . . . . .	20
3.12	Confronto esiti quinte a.s. 2015/16 e a.s 2016/17 . . . . .	20
3.13	Medie alunni . . . . .	21
3.14	Esiti alunni ripetenti-Prime . . . . .	22
3.15	Esiti alunni ripetenti-Seconde . . . . .	22
3.16	Esiti alunni ripetenti-Terze . . . . .	23
3.17	Esiti alunni ripetenti-Quarte . . . . .	23
3.18	Esiti alunni ripetenti-Quinte . . . . .	23
4.1	Percentuale esiti alunni partecipanti ai corsi di recupero "Invernali"	26